

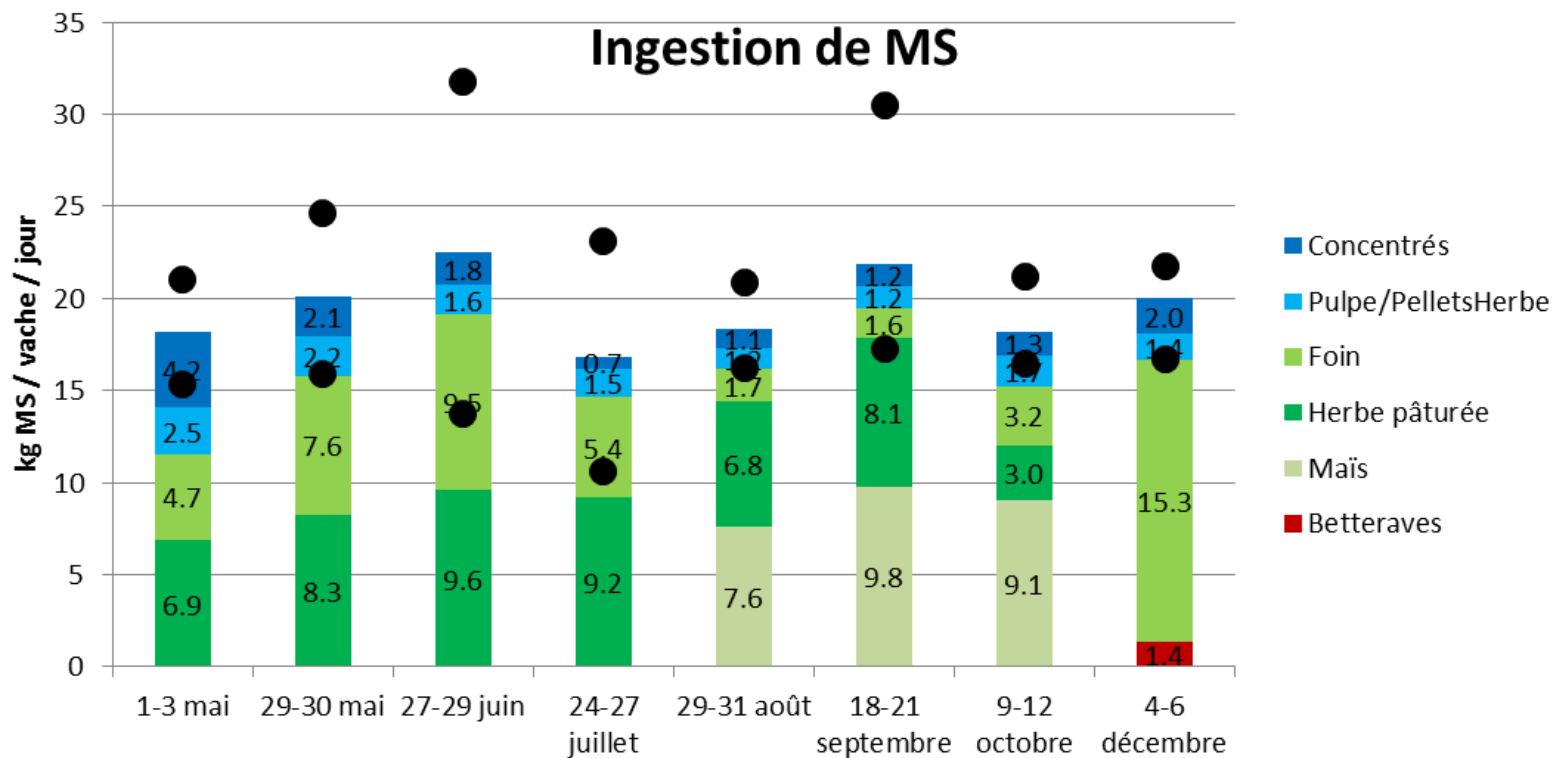
1/5 Ingestion durant la saison de pâture

Jasmin Jordi, Raphaël Grandgirard, Jean-François Rauber, Wolfram Schuwey, Noël Brodard, Mauron René

Jasmin.jordi@fr.ch – 026 305 58 31

Institut agricole de l'Etat de Fribourg, Route de Grangeneuve 31, 1725 Posieux

Il existe des valeurs indicatrices pour l'ingestion au pâturage ou pour des rations à la crèche. Il n'en existe cependant que très peu pour l'ingestion en pâture partielle. Les mesures réalisées ici doivent appuyer ces connaissances.



L'ingestion varie considérablement durant la saison de pâture. Cependant les variations journalières sont encore plus importantes (valeurs min et max dans le graphique).

2/5 Densité de l'herbe au pâturage

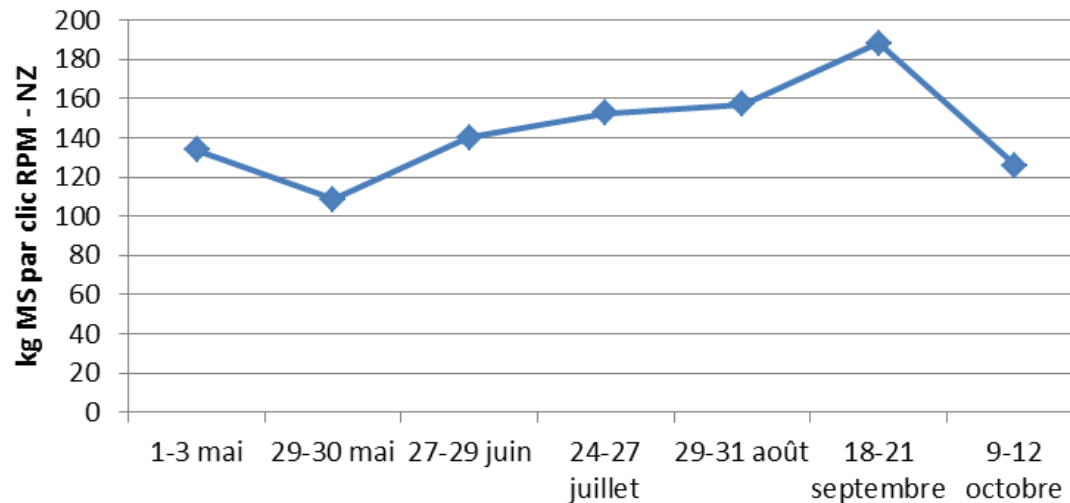
Jasmin Jordi, Raphaël Grandgirard, Pierre Aeby

Jasmin.jordi@fr.ch – 026 305 58 31

Institut agricole de l'Etat de Fribourg, Route de Grangeneuve 31, 1725 Posieux

Au pâturage, l'offre en herbe couverte par la croissance et la surface de parcs doit être ajustée aux besoins des animaux. Une méthode pour connaître cette offre est de mesurer la hauteur comprimée de l'herbe avec un herbomètre NZ et de convertir en kg de MS/ha. Il existe des valeurs de référence pour la Nouvelle-Zélande, mais il y en a peu en Suisse.

densité de l'herbe



Les densités mesurées à l'herbomètre correspondent à celles de NZ, voire leur sont supérieures. Cela peut signifier que les herbages de Grangeneuve sont plus denses, éventuellement grâce à des mélanges plus variés comparativement aux cultures pures de NZ. Ces résultats aident à une planification plus précise de la pâture.

3/5 Efficience alimentaire

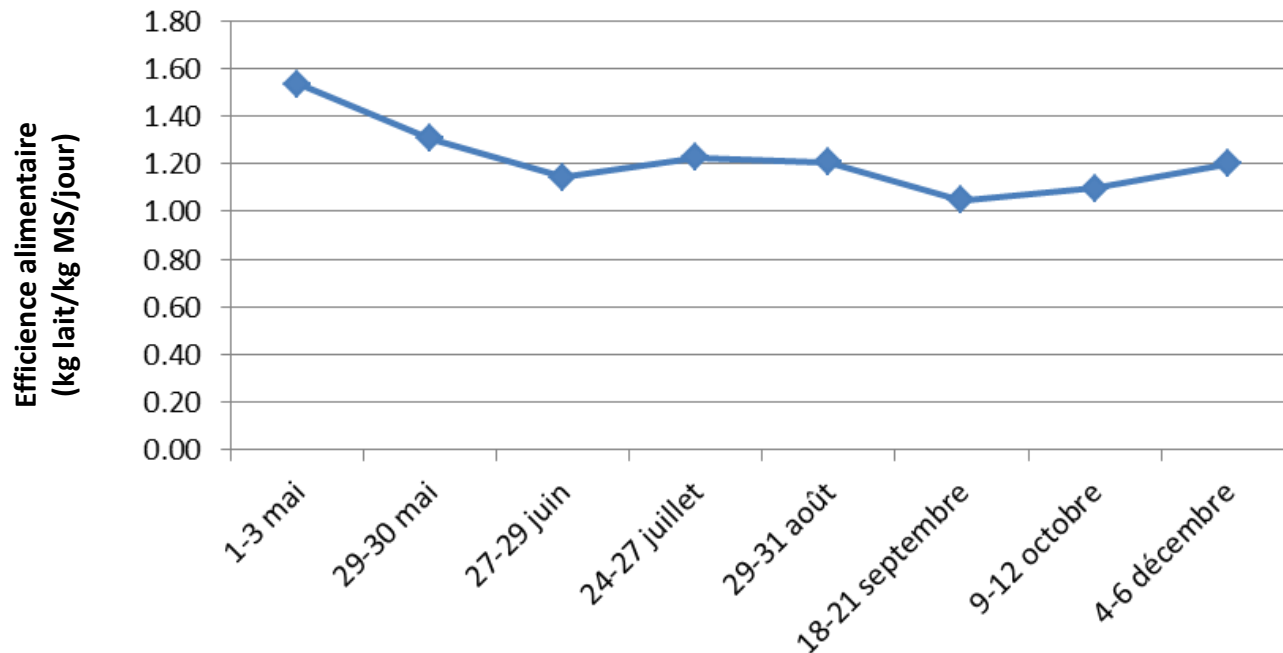
Jasmin Jordi, Raphaël Grandgirard, Pierre Aeby

Jasmin.jordi@fr.ch – 026 305 58 31

Institut agricole de l'Etat de Fribourg, Route de Grangeneuve 31, 1725 Posieux

L'efficience alimentaire est un indicateur important de la valorisation des aliments en lait et réserves corporelles. En production laitière, cet indice n'est pas calculé systématiquement, car la composition des rations peut varier dans le courant de l'année, et car divers facteurs externes peuvent l'influencer fortement.

L'efficience est exprimée en kg de lait brut par kg de matière sèche d'aliments ingérés par jour.



L'efficience du troupeau est de 1.2 kg de lait par kilogramme d'aliments ingérés. Cette valeur est inférieure à la valeur cible de 1.5 durant toute la saison. Elle a été influencée notamment par le stade de lactation.

4/5 Évolution des teneurs en éléments nutritifs dans l'herbe

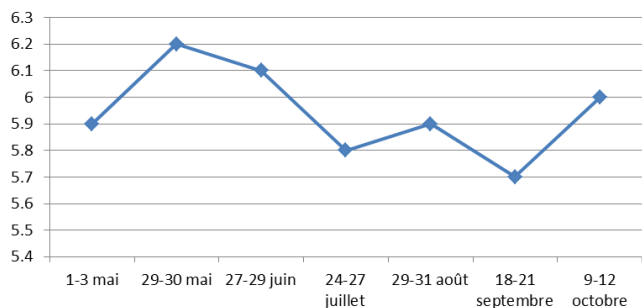
Jasmin Jordi, Raphaël Grandgirard, Pierre Aeby

Jasmin.jordi@fr.ch – 026 305 58 31

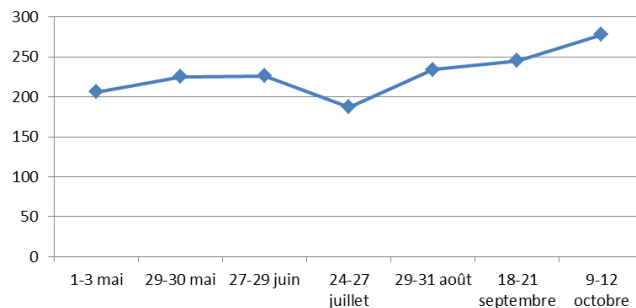
Institut agricole de l'Etat de Fribourg, Route de Grangeneuve 31, 1725 Posieux

Les teneurs en éléments nutritifs varient dans le courant de la saison de pâture. Une connaissance plus précise de ces valeurs aide à compléter correctement la ration à l'étable.

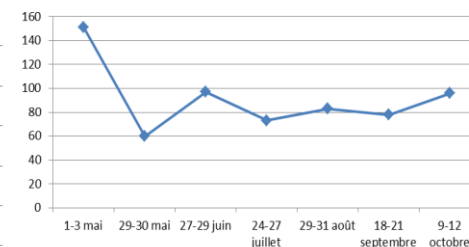
NEL



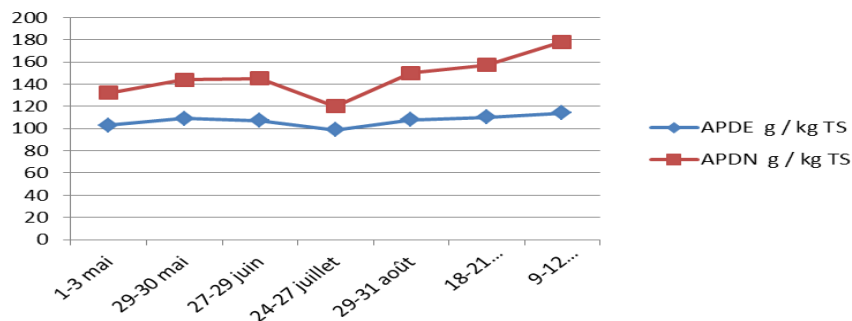
Matières azotées



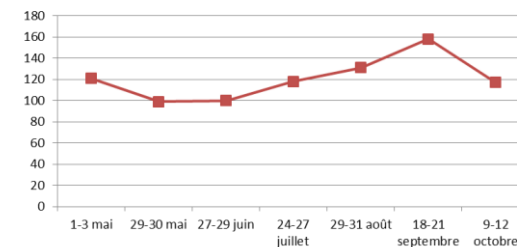
Sucres



PAIE et PAIN



Cendres



En 2017, les différentes valeurs alimentaires mesurées ont été plus faibles que celles des références. Une explication peut venir, notamment pour l'énergie, de l'heure matinale de la prise d'échantillon, mais également de la composition botanique (pissenlit), et surtout de la présence des campagnols qui ont déprécié les valeurs. La conséquence est bien visible avec les teneurs élevées en cendres.



5/5 Coût total de la pâture

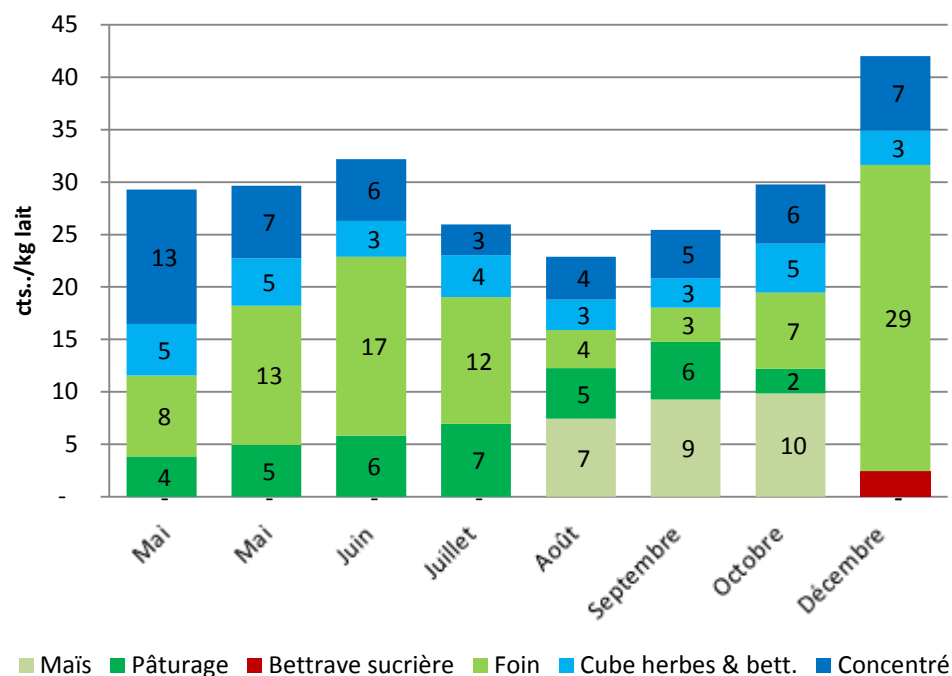
Jasmin Jordi, Raphaël Grandgirard, Jean-François Rauber, Wolfram Schuwey, Noël Brodard, Mauron René

Jasmin.jordi@fr.ch – 026 305 58 31

Institut agricole de l'Etat de Fribourg, Route de Grangeneuve 31, 1725 Posieux

Le but du monitoring de la pâture à Grangeneuve est de déterminer les coûts totaux de l'alimentation. Pour les calculs, les besoins effectifs en MS ont été utilisés et ajustés avec les valeurs indicatives.

Coûts totaux de l'alimentation



Coûts totaux par période d'affouragement

Pâture partielle + fourrage grossier ø 29 Rp./kg Milch

Pâture partielle + fourrage grossier + maïs vert ø 26 Rp./ kg Milch

Affouragement hivernal ø 42 Rp./ kg Milch

Coûts totaux en CHF par dt MS

GrufKo 2011, Reflex 2017, Wirzkalender 2017

Concentrés	86.19
Mélange de céréales et protéines	
Cubes de pulpe de betterave et cubes d'herbe (ZR/GW)	54.76
Fourrage grossier (Foin)	46.06
Pâturage	15.63
Maïs vert	21.76
Betterave sucrière	42.98



Pour l'affouragement hivernal, la part de fourrage grossier est plus élevée et provoque de plus grands coûts d'alimentation (42 cts./ kg lait). Si l'on rajoute du maïs vert dans la ration, cela permet de diminuer la quantité de fourrage grossier (26 cts./ kg Milch). Si l'on utilise du maïs vert, on économise 3 centimes par rapport à un affouragement de pâture et fourrage grossier (29 cts./ kg lait).